

# LES EDITIONS QUI PLUS EST

L'éditeur des professionnels de l'accompagnement,  
de l'emploi, de la formation et de l'orientation scolaire et professionnelle



- Les classiques de l'ADVP
- Les méthodes éducatives
- La mallette de l'orientation
- Les Kits « Qui Plus Est »
- Les jeux pédagogiques
- La recherche d'emploi
- Les outils visuels et numériques

catalogue  
**2023**



Retrouvez l'intégralité de nos publications sur notre site

**WWW.EDITIONSQUIPLUSEST.COM**

# LES CLASSIQUES DE L'ADVP

## > GUIDE COMPÉTENCES



### LA BOÎTE À OUTILS DES COMPÉTENCES

à utiliser en individuel ou en collectif.

Les principaux objectifs visés par le guide compétences : Repérer les types de savoirs composant la compétence • Identifier ses compétences • Comprendre l'impact du contexte et des enjeux sur la mobilisation de ses compétences • La transférabilité • Envisager l'actualisation de ses compétences.

#### Un ouvrage en deux parties

Une première partie théorique présente la démarche et les postulats. Elle développe ensuite une réflexion sur le concept de compétences et sur la notion de transférabilité.

Un livret pédagogique de 39 séquences pédagogiques.

Que recouvre le mot « compétence », quels sont les trois types de savoirs composant la compétence : 5 séquences au choix • L'impact du contexte et des enjeux sur la mobilisation de ses compétences : 4 séquences au choix • La recherche et le traitement d'informations sur un métier, l'entraînement à la lecture de fiches métiers : 7 séquences au choix • La transférabilité, l'élargissement et la diversification des pistes de recherche d'emploi : 11 séquences au choix • L'actualisation et le développement des compétences, les modes d'accès à la connaissance, le rapport au savoir : 7 séquences au choix • L'identification de ses savoir-être : 10 séquences au choix • L'identification de ses savoir-faire : 12 séquences au choix • L'identification de ses connaissances, des différents domaines de connaissances : 6 séquences au choix • Le changement, les objectifs de progrès : 4 séquences au choix.

23 supports à télécharger sur notre site.

Un bon nombre de séquences pédagogiques s'appuient sur des supports de travail destinés aux personnes accompagnées (fiches métiers, photos, questionnaires, cartes à jouer, etc.).

Auteurs : S. Darré - M-C. Mouillet

Réf : COMP - 62 € TTC



ACHAT DE LA COLLECTION DES GUIDES QUI PLUS EST  
= 50 € au lieu de 62 € (cf bon de commande)

## > CHEMIN FAISANT



### Chemin Faisant 1 et Chemin Faisant 2 enfin réunis en 1 seul ouvrage !

Vous trouverez les mêmes contenus que dans les ouvrages d'origine, des annexes à télécharger sur notre site pour plus de souplesse, et une mise en page en couleur pour une lecture plus agréable.

#### 1 Fondements théoriques et exercices pratiques

Chemin Faisant traite le processus d'orientation dans sa totalité, de l'identification du problème au plan d'action pour réaliser le projet. L'apport théorique expose et explicite la démarche éducative : ADVP (Activation du Développement Vocationnel et Personnel).

Le livret pédagogique comprend 31 séquences structurées en six chapitres.

Présentation (3 séq) • Se donner un but et les moyens de l'atteindre (4 séq) : clarifier sa situation, s'approprier la méthode et se donner un pouvoir d'action • Bilan personnel et professionnel (11 séq) : identifier ses valeurs, ses goûts, ses intérêts, ses traits de personnalité, ses savoirs ; découvrir des métiers • Traduction en cibles de métiers (4 séq) : rechercher les métiers dans lesquels on aimerait se réaliser • Validation-décision (6 séq) : confronter ses désirs et ses représentations à la réalité, puis faire un choix • Plan d'action et obstacles à lever (3 séq) : planifier les opérations nécessaires à la réalisation de son projet.

#### 2 Emploi et entreprise

Chemin Faisant 2 traite l'orientation en tenant compte des exigences du marché du travail.

La partie théorique aborde les fondements théoriques de l'ADVP ; les compétences, les attitudes du conseiller.

La partie pratique se compose de 31 fiches séquences.

Ouverture de la session (3 séq) • Se connaître (9 séq) : identifier ses désirs, valeurs, intérêts et savoirs, repérer les composantes de l'environnement personnel, mesurer son pouvoir, s'interroger sur sa façon de fonctionner et d'interagir • Connaître l'entreprise, l'environnement professionnel (9 séq) : repérer ses représentations de l'entreprise et des métiers, comprendre leurs incidences sur ses propres conduites, diversifier ses représentations • Vivre en entreprise, comprendre son environnement, interagir, décider (10 séq) : formaliser son vécu en entreprise, identifier ses comportements, les contraintes des situations de travail, prendre position, construire un plan d'action, argumenter et communiquer sur son projet.

Auteurs : C. Colin - M-C. Mouillet

Réf : ECH - 140 euros TTC



ACHAT DE LA COLLECTION CHEMIN FAISANT CHEMIN FAISANT 1/2 + PLUME  
= 190 € TTC (cf bon de commande)

## > LE PROJET SANS LA PLUME



### L'ADVP POUR LES PERSONNES NE MAÎTRISANT PAS OU PEU L'ÉCRIT. OUTIL CONÇU POUR UNE UTILISATION EN COLLECTIF.

Le projet sans la plume permet de travailler les thèmes classiques de l'orientation éducative et de la recherche d'emploi sans avoir à adapter les supports classiques qui la plupart du temps reposent sur l'écriture et la lecture.

L'ouvrage se divise en deux chapitres. Le premier développe les postulats théoriques et philosophiques qui sous-tendent la progression pédagogique. Le deuxième décline la progression pédagogique en trois parties :

La première partie (6 séquences) : se positionner librement par rapport au programme proposé • La deuxième partie (8 séquences) : repérer ses valeurs, ses comportements, ses intérêts. Identifier les métiers qui s'exercent sur son territoire • La troisième partie (12 séquences) : travail sur les problématiques de l'emploi, de l'entreprise, des personnes ressources, de l'observation des métiers et des conditions de travail, du recrutement, de la formation. Cette partie se conclut par la validation d'un projet professionnel et la construction d'un plan d'action. Après chaque séquence, les participants alimentent leur « dictionnaire de compagnie », outil indispensable à la mémorisation des séances.

Auteurs : D. Barberet - M-C. Mouillet

Réf : CH3 - 95 euros TTC





## > APPROCHE ÉDUCATIVE & BILAN DE COMPÉTENCES

### L'AUTEURE PARTAGE SA CONCEPTION ET SA PRATIQUE DU BILAN DE COMPÉTENCES EN UTILISANT L'ADVP.

- La première partie, théorique, développe les données historiques et législatives du bilan de compétences, **L'ADVP**, les histoires de vie sont retracées dans leurs grandes lignes.
- La seconde partie, pédagogique, permet au lecteur de réaliser un bilan en suivant les 4 phases imposées par la loi. Cette partie vous propose une méthodologie, des outils et des conseils à travers 18 séquences pédagogiques.

#### Sommaire de la deuxième partie

##### L'accueil en bilan de compétences

> 1 - La phase préliminaire en bilan de compétences

> 2 - La phase d'investigation

##### L'étape de rétrospective

L'analyse du parcours - 1 mise en situation : le récit de vie • L'identification des apprentissages - 2 mises en situation : l'inventaire des apprentissages / le kaléidoscope • La découverte de soi - 7 mises en situation : les cartes métiers / et moi, et moi, émois / si j'étais / Le SABLEO / la réunion / premier prix / miroir, mon beau miroir • Préparation de l'étape de prospective - 3 mises en situation : le cocktail / le trésor perdu d'Ali Baba / arrêt sur image.

L'étape de prospective : Le cas d'Hugo • Le cas de Louise • Le cas de Virginie

> 3 - La phase de conclusion : La conclusion d'Hugo - la conclusion de Jeanne - 2 mises en situations : la marelle du projet / le messenger 1ère partie.

> 4 - Le suivi post bilan : 3 mises en situation : le messenger 2ème partie / le blason de mon bilan de compétence / les mots pour le dire.

Auteure : S. Sené

Réf : ORI - 58 € TTC



>>> VOUS TROUVEREZ LA MALLETTE DE L'ORIENTATION TOUT AU LONG DE LA VIE à la page 6

## > GUIDE PRATIQUE D'UTILISATION DE LA DÉMARCHE ÉDUCATIVE EXPÉRIENTIELLE DANS DIVERS TYPES D'ACCOMPAGNEMENT

Vous vous questionnez sur l'actualité ou la pertinence de certains de vos outils au regard des objectifs fixés par les cahiers des charges et sur vos marges de manœuvre? N'y aurait-il pas des séquences pédagogiques ou des outils plus adaptés? La réponse est sans doute « oui », au regard de la quantité existante. Mais lesquels? Où sont-ils? Et surtout comment les agencer, les combiner? **Comment construire une progression pédagogique pertinente et harmonieuse permettant d'atteindre les objectifs visés par l'accompagnement?**

Ce guide répond à ses questions.

Dans un premier temps, il vous invite à rassembler, en amont de l'accompagnement, les informations utiles à sa conduite. Puis il propose une **méthode de construction d'une progression pédagogique en quatre étapes**. Cette méthode est ensuite illustrée pour trois types d'accompagnement :

- un accompagnement à l'élaboration de projet, à l'orientation scolaire ou professionnelle
- un accompagnement à la recherche d'emploi ou de stage
- un accompagnement que nous appellerons « dans la durée » (accompagnement social, insertion).

**Ce guide vous apporte donc une méthode pour construire votre accompagnement**, des suggestions d'outils qui se trouvent dans les différentes publications des Editions Qui Plus Est, mais ne fournit pas les outils, ces derniers sont listés mais non fournis.

Collectif d'auteurs

Réf : PRES - 30 € TTC



## > GUIDE VALIDATION DE PROJET

### Un ouvrage en 2 parties

La partie théorique présente la démarche et les postulats pédagogiques à savoir ne pas valider à la place de la personne mais l'aider à passer d'une intention, d'une idée à un projet prêt à être mis en œuvre. La partie pédagogique est constituée de 28 séquences à utiliser selon ses besoins.

#### Chapitre 1 : Le choix en questions

10 séquences pour définir les notions de choix, de décision et d'action • se situer dans le processus d'orientation • repérer l'impact de sa décision sur l'environnement • traiter les enjeux et conséquences de sa décision • identifier la subjectivité des sources d'information • se questionner sur son rapport au temps • différencier l'urgence de l'importance.

#### Chapitre 2 : Préciser son choix

10 séquences pour identifier toutes les actions à mener pour valider son projet • se projeter dans le temps • planifier les activités • s'entraîner à rechercher de l'information • construire un support de recueil et de traitement de l'information • préparer et réaliser des enquêtes métiers • construire un plan d'action, etc.

#### Chapitre 3 : Choisir, décider

8 séquences pour formaliser son projet • se confronter à l'évaluation • ajuster son projet au contexte • élaborer et présenter ses arguments.

**Toutes les séquences détaillent :** les objectifs visés • les repères théoriques à transmettre aux personnes accompagnées • les consignes pour mener sa séance de travail • les compétences en action : pour répondre aux demandes des prescripteurs visant à faire acquérir des compétences à s'orienter.

Collectif d'auteurs

Réf : VALID - 62 euros TTC



**ACHAT DE LA COLLECTION DES GUIDES QUI PLUS EST  
= 50 € au lieu de 62 € (cf bon de commande)**



ouvrage qui peut faire partie d'un **KIT** (voir p 7)

# LES MÉTHODES ÉDUCATIVES

## > **LIBÉREZ LE POUVOIR D'AGIR**



### APPROCHE ET MÉTHODES POUR CO-CONSTRUIRE VOS ACCOMPAGNEMENTS

Un ouvrage pour : réfléchir à sa posture d'accompagnateur • Co construire ses accompagnements • Faciliter l'analyse de la demande.

L'auteure de cet ouvrage a développé une approche, L'ACP-PA : l'Approche Centrée sur la Personne et son Pouvoir d'Agir, dont l'**objectif est d'accroître la liberté de penser et d'agir des personnes, en impulsant une dynamique de co-construction. L'ACP-PA combine différents fondamentaux théoriques et philosophiques, tels que** : la psychologie humaniste, avec l'Approche Centrée sur la Personne (Carl Rogers), le Développement du Pouvoir d'Agir des personnes et des collectivités (Yann Le Bossé), et la philosophie existentialiste (Jean Paul Sartre).

Un ouvrage en deux temps

> **Un premier temps théorique et réflexif divisé en 5 chapitres développe les points suivants** : Intentions et valeurs de la démarche ACP-PA • Réflexion autour de la notion de co-construction au cœur de l'approche proposée par l'auteure • Analyse de la demande et co-construction du parcours d'accompagnement pour libérer le pouvoir d'agir • Posture relationnelle du praticien ACP-PA et son impact sur la personne • Réflexion sur la relation du praticien à lui-même. En cohérence avec la philosophie générale de l'ouvrage, quelques passages invitent le praticien à une introspection personnelle et professionnelle.

> **Un deuxième temps méthodologique permettant de faciliter l'analyse de la demande et la co-construction d'un parcours d'accompagnement, propose 13 séquences réparties en 3 axes de travail :**

**1] Focus sur la personne - sa situation, son vécu.** La personne clarifie et formalise sa situation passée et présente, donne du sens, se situe dans son processus de choix mais aussi prend conscience de ses émotions. Quelques outils proposés : un photolangage de 30 photos couleurs fournies dans l'ouvrage, le dessin, support de formalisation de la demande, une cinquantaine de pictogrammes en couleur

**2] Focus sur la projection d'un objectif et la planification stratégique.** La personne détermine et opérationnalise sa demande, comprend ses motifs sous-jacents, visualise et détermine son objectif, construit son parcours d'accompagnement, planifie une stratégie de mise en œuvre, s'engage dans les actions qu'elle a déterminées. Quelques outils proposés : Ecriture créative, photolangage, l'arbre à actions...

**3] Séquences complémentaires et thématiques afférentes au pouvoir d'agir.** La personne interroge ses représentations, dépasse ses croyances limitantes et son sentiment d'impuissance. Elle se redonne du pouvoir sur sa vie. Quelques outils proposés : consigne de visualisation mentale, métaphore du voyage, support sur le processus de choix, médiation graphique.

**Ces dernières séquences peuvent être utilisées à tout moment de l'accompagnement lorsque le praticien souhaite maintenir, impulser ou relancer une mise en action.**

Les outils proposés dans cet ouvrage débutent par une activation de la pensée créative. L'objectif est de regarder autrement une situation, de changer ses perceptions, sa vision, sa manière de penser, de lever certaines barrières afin de produire de nouvelles idées.

Autrice : E. Grégoire

Réf : ACP - 72 € TTC

L'achat de cet ouvrage donne droit à une séance de travail gratuite avec l'auteure



## > **GUIDE DE L'ORIENTATION PROFESSIONNELLE, DU BILAN DE COMPÉTENCES DES PERSONNES ATTEINTES DE TSA**

### COMPRENDRE L'AUTISME ET CONSTRUIRE UN ACCOMPAGNEMENT ADAPTÉ

**NOUVEAU**



Les outils classiques d'accompagnement à l'orientation ne sont pas adaptés aux personnes autistes.

L'autisme se manifeste souvent par des troubles de la communication et des interactions sociales qui nuisent au dialogue et à l'expression de soi. Y sont le plus souvent associées des difficultés d'organisation et de planification mentale, et donc de projection dans l'avenir.

**A qui s'adresse cet ouvrage ?** Aux professionnels de l'orientation qui rencontrent des personnes ayant des troubles du spectre de l'autisme - Aux job coach - Aux professionnels de l'autisme souhaitant s'ouvrir à l'orientation scolaire et professionnelle.

**L'ouvrage est structuré en 2 parties : Une première partie offre des repères théoriques ciblés.** Elle débute par une réflexion sur l'accompagnement à l'orientation qui permet de replacer la méthode proposée dans ce guide dans l'ensemble des types de pratiques existantes. Elle se poursuit par un chapitre sur l'autisme permettant à des conseillers connaissant mal ce trouble, de comprendre les comportements des personnes autistes et leur fournit une grille de questionnement indispensable dans leur pratique. Le troisième chapitre traite de la question du handicap et de l'inclusion scolaire et professionnelle. Enfin, le quatrième chapitre présente d'abord une réflexion sur les éventuelles difficultés auxquelles le conseiller devra faire face. Surtout, il propose des pistes de réflexion sur les bénéfices que l'accompagnement peut apporter.

**Une deuxième partie qui présente les outils de travail du conseiller s'ouvre par des réflexions et des propositions concernant le cadre de l'accompagnement.** Elle se poursuit par des propositions de cheminement, et des supports pour l'action sous forme de séquences qui permettent de s'adapter au cas singulier de chaque personne. Le cheminement est en lui-même relativement classique dans sa forme. Il s'agit de partir à la découverte de soi-même, de ses centres d'intérêt, de ses sources de motivation, d'évaluer ses compétences, en se questionnant et en questionnant ses expériences. Cette phase rétrospective est suivie d'une phase prospective de projection dans l'avenir et de découverte des environnements. L'autisme interfère évidemment avec chaque étape de la démarche, dans la mesure où il faut lui aussi l'explorer, repérer ses manifestations, ses conséquences sur la vie quotidienne, les besoins qu'il engendre, afin de mieux penser l'avenir. Le projet peut alors se construire sur des bases solides, ancrées dans le vécu, et qui peut être argumenté et défendu. Tout le travail qui y a conduit est une expérience en soi qui vise à développer l'auto-détermination et à prendre son destin en mains.

Autrice : C. Verzat

Réf : TSA - 54 € TTC



# LES MÉTHODES ÉDUCATIVES

## > RÉCITS DE VIE AU TRAVAIL



### POUR UNE APPROCHE BIOGRAPHIQUE DU CONSEIL

A partir de différentes situations d'orientation professionnelle l'auteur illustre comment l'histoire professionnelle articulée à l'histoire de vie personnelle (re)donnent du sens à la trajectoire de vie au travail de la personne et la remettent en mouvement.

**Huit chapitres composent cet ouvrage. Les trois premiers plutôt conceptuels** abordent différentes notions (récits de vie au travail, le conseil en accompagnement professionnel) **Les 3 chapitres suivants pratiques et pédagogiques proposent une méthodologie et des outils concrets** pour mettre en œuvre les récits de vie au travail. Le septième chapitre s'interroge sur **les effets de cette approche**. Le huitième propose des situations dans lesquelles l'auteur a mobilisé cette méthodologie. **Vous trouverez ainsi un déroulé et des outils** pour mener un bilan de compétences, un accompagnement dans une transition professionnelle et enfin un accompagnement professionnel d'étudiants en utilisant la méthodologie des récits de vie au travail.

**Ce qui est visé dans cet accompagnement ce n'est pas de faire un récit biographique mais bien un récit de vie au travail** afin d'amener les personnes à mieux comprendre leur « soi en activité ».

### Extraits de la table des matières

Positionnement épistémologique et conceptuel des récits de vie • Ma traduction des récits de vie, pour quels usages ? (Le récit de vie au travail : pourquoi ? / Le récit de vie au travail comme une pratique d'intervention / Comprendre le parcours des sujets par leur récit de vie au travail. La notion du parcours indissociable de l'approche biographique) • Quel cadre mettre en place pour réaliser un récit de vie ? • Comment mettre en œuvre la méthodologie des « récits de vie au travail » (Les outils et méthodes des récits de vie : Le prénom, Le projet parental, La carte d'identité professionnelle, Le génogramme ou arbre généalogique des métiers, Les trajectoires socio-professionnelles, La ligne de vie) • Quels sont les effets de cette méthodologie ? • Exemples de terrains d'application (Situation 1 : les bilans de compétences / Situation 2 : accompagnement de transition professionnelle / Situation 3 : accompagnement professionnel des étudiants) • Les apports de la méthodologie : témoignages de praticiens et de sujets. Testez-vous à l'aide d'études de cas.

Autrice : M. Poulin

Réf : RECIT - 49 € TTC



## > MAPPI - NOUVELLE VERSION



### Méthode utilisée dans les dispositifs d'insertion sociale et professionnelle (RSA, PLIE, Mission Locale, SIAE, etc.)

L'objectif de la méthode MAPPI® est de rechercher des solutions pour améliorer l'efficacité de l'accompagnement des personnes qui, à un moment de leurs parcours de vie, ont connu des ruptures.

**La Méthode d'Accompagnement et de Pilotage des Parcours d'Insertion (MAPPI®) est issue de 25 ans de travail, de recherches, d'allers retours permanents entre le terrain et la formalisation conceptuelle et théorique.**

L'auteur s'appuie notamment sur la psychologie comportementale et sur les techniques d'accompagnement alliées à la méthodologie de management de projet. Il propose, de structurer le travail d'accompagnement autour d'un objet appelé « parcours d'insertion sociale et professionnelle ».

Pourquoi ce besoin de méthode ? La méthode sert à avoir des repères de travail pour analyser les situations. Lors des différentes phases de l'accompagnement de la personne, la méthode, sans s'imposer, propose des modalités de fonctionnement, des techniques et des outils qui permettent de structurer la démarche d'accompagnement pour mieux en évaluer les résultats obtenus.

*« Nous agissons dans un environnement extrêmement complexe, avec beaucoup d'inconnues. Nous ne connaissons pas les personnes que nous recevons, nous ne maîtrisons pas les dispositifs et les lois, nous ne maîtrisons pas nos partenaires, ni nos collègues de travail, etc. En fait, la seule chose que l'on peut vraiment maîtriser, c'est notre méthode de travail. »*

### Extraits du sommaire

Chap 1 - Les fondements de la Méthode MAPPI

Chap 2 - Le parcours comme objet de travail collaboratif

Chap 3 - Le pilotage de parcours

Chap 4 - Les phases de l'accompagnement

Chap 5 - Les techniques et les outils

Auteur : P. Chuicchini

Réf : MAPPI - 49 € TTC



## > LE MONDE DES CIP

**ACTUALISÉ SELON LE RÉFÉRENTIEL DE 2023**

### POUR DÉCOUVRIR LES DIFFÉRENTES FACETTES DU MÉTIER DE CONSEILLER EN INSERTION PROFESSIONNELLE

**Ce livre peut à la fois interpellé des personnes en formation mais également des conseillers débutants.**

Il est le résultat de l'expérience de l'auteur de plusieurs années passées auprès de CIP en exercice et en formation. Il reflète sa propre vision de l'exercice du métier de CIP développée autour du parcours d'un bénéficiaire imaginaire Monsieur X.

**Ainsi, le lecteur suit Monsieur X dans son parcours d'accompagnement.** Il va être reçu par un CIP lors de son entretien d'accueil. Puis sera accompagné dans la recherche de la profession qui répond à la fois à ses souhaits et à ses compétences. Il lui sera proposées différentes actions comme des ateliers ou des formations auxquels il choisira ou pas de participer. Puis le lecteur le suivra lors de son insertion professionnelle et pendant son maintien dans son nouveau poste.

**Cet ouvrage balaie les différentes missions qui incombent au CIP :** Informer une personne ou un groupe sur les ressources en matière d'insertion et les services dématérialisés • Exercer une veille informationnelle • Réaliser le traitement administratif et les écrits professionnels liés à l'activité dans un environnement numérique • Animer la première rencontre • Accompagner les personnes dans un parcours d'insertion sociale et professionnelle • Contractualiser et suivre avec la personne son parcours d'insertion professionnelle • Accompagner une personne à l'élaboration de son projet professionnel • Accompagner la réalisation des projets professionnels • Travailler en équipe, en réseau et dans un cadre partenarial • Concevoir des ateliers thématiques favorisant l'insertion professionnelle des publics • Préparer et animer des ateliers thématiques favorisant l'insertion • Analyser sa Pratique Professionnelle.

Autrice : C. Mancel

Réf : CIP - 38 € TTC



ouvrage qui peut faire partie d'un **KIT** (voir p 7)

# LA MALLETTE DE TOUT AU LONG L'ORIENTATION DE LA VIE

LA MALLETTE TROUVER ET CRÉER UN ACCOMPAGNEMENT

« Trouver et créer un accompagnement de l'orientation tout au long de la vie » : la première mallette pédagogique de l'orientation tout au long de la vie.

« S'orienter c'est inventer sa vie, chercher à lui donner du sens, dans une histoire collective ».

Mallette destinée aux professionnels qui accompagnent les jeunes et les adultes dans l'élaboration de leurs parcours personnels de formation et/ou d'emploi.

Bien que la plupart des dispositifs soient spécialisés (scolaires, demandeurs d'emploi, travailleurs handicapés, salariés, etc.), nous partageons tous le même **besoin d'appuis théoriques, méthodologiques et d'outils** pour construire nos actions. C'est pourquoi cette mallette est utilisable avec ces différents publics, **tous les contenus ayant été expérimentés auprès de chaque public.**

La mallette propose un contenu aussi bien théorique, pédagogique que méthodologique.

## > QUE CONTIENT LA MALLETTE « TROUVER ET CRÉER UN ACCOMPAGNEMENT » ?



**1 / Le livre : « Trouver et créer un accompagnement de l'orientation tout au long de la vie ».**

(en couleur - format 15 x 21 cm - 248 pages)

Il développe des réflexions sur le contexte actuel, des repères théoriques et méthodologiques et des récits d'expérience.



**2 / Le guide pédagogique « Séquences expérientielles pour accompagner l'orientation tout au long de la vie ».**

(en couleur - format 22 x 30 cm - 292 pages)

Il est composé de **62 séquences ou guides d'entretien expérientiels présentés** sous forme de fiches. Ces séquences vous permettront d'une part de mettre en œuvre concrètement l'approche développée dans le livre, et d'autre part, en fonction de votre public et de votre contexte, de définir votre stratégie, de choisir certaines séquences et d'en inventer de nouvelles.

**3 / Du matériel pédagogique** qui facilite la mise en œuvre de certaines séquences (2 posters permettant au professionnel de repérer rapidement comment construire son accompagnement / 3 jeux de cartes différents à faire manipuler par les personnes / des images, des textes, des ressources écrites à proposer aux personnes).



Les fiches pédagogiques sont utilisables en situation d'entretien, d'animation collective, en présentiel et en distanciel lorsque cela est possible.

Les 62 séquences pédagogiques poursuivent 4 grandes catégories d'objectifs :

- Comprendre et vivre les changements
- Changer de regard sur le monde et sur soi
- Développer sa motivation et son identité
- Construire et réaliser ses projets

Exemples d'objectifs poursuivis

- Faire prendre conscience aux personnes de tous les événements influençant les trajectoires personnelles
- Engager une dynamique de recherche d'information sur les emplois ou les formations
- Intégrer l'écologie dans ses projets
- Découvrir ce que veut dire vivre une expérience et la place de l'expérience dans le développement personnel et collectif
- Apprendre à traiter une expérience pour qu'elle ait du sens
- Faire découvrir que rien n'est jamais joué, que des choix et des itinéraires nouveaux sont possibles à partir d'opportunités et d'expériences nouvelles
- Mettre en évidence que l'activité professionnelle que l'on exerce ou que l'on exercera ne s'appuie pas uniquement sur les diplômes ou la formation
- Faire percevoir la nécessité d'aller vers l'inconnu et développer sa curiosité
- Acquérir une méthode de résolution de problèmes AVEC l'ADVP
- Découvrir et approfondir les notions de : centres d'intérêts, valeurs et besoins, habiletés, traits de personnalité
- Faire le lien entre une activité et les compétences mises en œuvre
- Clarifier et approfondir les notions de compétence
- Faire percevoir la place des projets dans la motivation
- Aider à reconnaître que l'avenir se construit progressivement et que tout projet contient des étapes.

## > COMMENT SONT CONSTRUITES ET PRÉSENTÉES LES SÉQUENCES PÉDAGOGIQUES ?

Les séquences proposées prévoient trois temps pédagogiques : **L'ouverture / Les expériences à vivre et leur traitement / L'intégration personnelle.**

### 1• L'ouverture

Elle propose des entrées en matière avec l'objectif de provoquer un questionnement, une mobilisation des personnes.

### 2• Les expériences et le traitement collectif des expériences

Vivre de nouvelles expériences pour approfondir progressivement sa réflexion et avancer dans ses projets.

### 3• L'intégration personnelle

Repérer ce que l'expérience vécue dit du monde qui entoure la personne et d'elle. Cela lui permet de relier ce qu'elle vient de vivre à l'ensemble de ses réflexions antérieures et à son identité et de s'engager dans la suite des actions qui jalonnent son parcours de recherche.

Le guide pédagogique ne développe pas un programme linéaire mais propose « une petite fabrique » permettant à chacun de concevoir et animer ses propres actions en fonction des spécificités de son public.

Le livre seul

Réf : TROUV - 32 € TTC

La mallette complète : livre + guide + matériel

Réf : MALTC - 140 € TTC

LA MALLETTE TROUVER ET CRÉER UN ACCOMPAGNEMENT

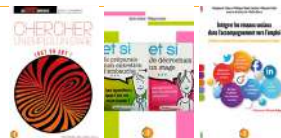
# DÉCOUVREZ TOUS NOS KITS



Des **KITS** pour diversifier vos outils et économiser jusqu'à 50 € !

## LE KIT RECHERCHE D'EMPLOI/DE STAGE

Réf : KITEMP - 141 € TTC au lieu de 171 €



Guide recherche d'emploi (p9) + Jeu Et si je préparais mon entretien d'embauche... (p9) + Intégrer les réseaux sociaux dans l'accompagnement vers l'emploi (p9)

## LE KIT UTILISEZ LES JEUX DANS VOS ACCOMPAGNEMENTS

Réf : KITJEUX - 168 € TTC au lieu de 198 €



La vie SENSationnelle (p8) + Jeu Et si je préparais mon entretien d'embauche... (p9) + Cartométiers (p8)

## LE KIT ACCOMPAGNER DES PERSONNES ILLETTRÉES OU ANALPHABÈTES

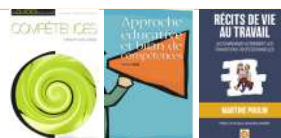
Réf : KITACC - 325 € TTC au lieu de 375 €



Parlimage (p11) + Explorama (p10) + Le projet sans la plume (p2)

## LE KIT BILAN DE COMPÉTENCES

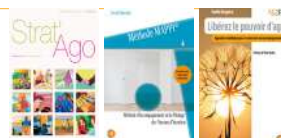
Réf : KITBCOMP - 137 € TTC au lieu de 167 €



Guide Compétences (p2) + Approche éducative et bilan de compétences (p3) + Récits de vie au travail (p5)

## LE KIT ANALYSE DE LA DEMANDE ET CO-CONSTRUCTION

Réf : KITBCOMP - 150€ TTC au lieu de 184 €



Strat'Ago (voir sur notre site) + Méthode Mappi (p5) + Libérez le pouvoir d'agir (p4)

## LE KIT ACCOMPAGNER LES PERSONNES AUTISTES

Réf : KITAUTI - 164 € TTC au lieu de 194 €



Explorama (p10) + Le guide de l'orientation professionnelle, du bilan de compétences des personnes atteintes d'autisme (p4)

## LE KIT UTILISEZ LA PHOTO POUR FAIRE ÉMERGER LES PROJETS

Réf : KITPHOTO - 230 € TTC au lieu de 280 €



Explorama (p10) + Parlimage (p11)

## LE KIT UTILISEZ LES RESSOURCES NUMÉRIQUES

Réf : KITNUMERIK - 92 € TTC au lieu de 112 €



10 accès Explorama (p10) + 10 accès Anim'Mots (p11)

## LE KIT PHOTOS-LANGAGES

Réf : KITPARANIM - 190 € TTC au lieu de 240 €



Parlimage (p11) + Anim'Mots (p11)

## > **CARTOMETIERS - VERSION ACTUALISÉE**



### POUR APPROFONDIR SA CONNAISSANCE DES MÉTIERS

« Qu'est-ce que tu veux faire plus tard ? J'aimerais bien changer de métier mais quel métier pourrait me correspondre ? C'est quoi ce métier, en quoi ça consiste ? »

Qui n'a pas été, un jour ou l'autre, confronté à ce type de questionnement ?

Au-delà du caractère parfois « anxiogène » lié à ce type de questions, celles-ci restent souvent difficiles à traiter surtout quand notre connaissance des métiers est limitée. Cette connaissance restreinte, de fait, réduit notre projection sur le champ des possibles professionnels.

**Cet outil s'adresse aux personnes ayant :** peu ou pas d'idées précises de ce qu'elles veulent faire • une idée vague du métier visé • besoin de diversifier ou d'approfondir leurs connaissances des métiers.

**Le jeu de 260 cartes vous permet en 30 minutes d'introduire une réflexion sur les métiers.**

Les métiers recouvrent à la fois les 11 secteurs d'activités identifiés dans le Répertoire Opérationnel des Métiers et des Emplois (ROME) et l'ensemble des niveaux de qualification. Son exploitation grâce aux définitions permet de découvrir 260 métiers.

Le but du jeu est de faire deviner à ses co-équipiers les noms de métiers inscrits sur des cartes sans utiliser les mots interdits notés sous chaque métier. Une partie se joue avec un groupe de 6 à 18 personnes.

**Les 8 séquences pédagogiques indépendantes les unes des autres peuvent être réalisées en complément du jeu ou seules.**

Le professionnel est invité à intégrer dans sa progression pédagogique la ou les séquences pertinentes en fonction des besoins du groupe.

**Les huit séquences pédagogiques visent les objectifs suivants :**

Découvrir des métiers • Identifier les caractéristiques, les catégories d'information des métiers • Découvrir les représentations liées aux métiers et au sien • Découvrir et identifier des activités professionnelles • S'entraîner à parler de son métier • Identifier des métiers qui attirent • Découvrir l'utilité des métiers dans la société • Identifier les différents statuts professionnels • Identifier les avantages et les inconvénients d'un métier • Découvrir et approfondir la notion d'environnement professionnel.

Le jeu et les séquences pédagogiques ont été testés auprès de différents publics.

**CARTOMÉTIERS comprend :**

Un jeu de 260 cartes-métiers de 3 couleurs différentes + 260 définitions des métiers

• Un livret comprenant : une réflexion sur l'impact du jeu en pédagogie et la notion de métier + 8 séquences pédagogiques à animer en groupe (chaque séquence précise les objectifs poursuivis, le temps nécessaire et le déroulement découpé en étapes précises).

**Auteurs : S. Darré - P. Lecoursonais**

**Réf : METIER - 68 € TTC**



## > **LA VIE SENSATIONNELLE : JEU COLLABORATIF SUR LE SENS DU TRAVAIL**



**NOUVEAU**

**Ce jeu de plateau collaboratif permet d'amorcer un questionnement sur le sens à trouver dans son travail / ou ses études et dans sa vie.**

Il a été expérimenté, par des professionnels de l'accompagnement, auprès d'une centaine de personnes (adultes en transition, adultes en recherche d'emploi, étudiants et lycéens).

Durant la partie qui dure entre 45 mn et 1 heure, les joueurs rencontrent des événements positifs ou négatifs. Le jeu consiste à demander aux autres joueurs des idées de ressources, de stratégies ou de manières d'agir, pour soit faire face à ces événements négatifs ; soit tirer parti de ces événements positifs, et ainsi de donner du sens à son travail et à sa vie.

**À la suite de la partie de jeu, il est conseillé d'organiser une séance réflexive proposée dans le livret d'animation.**

**La boîte de jeu comprend :**

- Un livret d'animation avec un éclairage théorique sur le sens de la vie et le sens du travail.
- Des règles du jeu, un plateau de jeu, des pions, des dés, une fiche « journal de bord du jeu » à photocopier en autant d'exemplaires que de joueurs.
- 120 cartes « vie privée » adaptées à chaque public
  - > 40 cartes « Vie privée » pour des adultes en emploi ou en recherche d'emploi
  - > 40 cartes « Vie privée » pour des étudiants
  - > 40 cartes « Vie privée » pour des lycéens
- 160 cartes « travail » adaptées à chaque public
  - 40 cartes « travail » pour des adultes en emploi
  - 40 cartes « travail » pour des adultes en recherche d'emploi
  - 40 cartes « travail » pour des étudiants
  - 40 cartes « travail » pour des lycéens
- 12 cartes solidarité pour tous les publics



**Autrice : C. Arnoux**

**Réf : SENS - 70 € TTC**





## > « ET SI JE PRÉPARAIS MON ENTRETIEN D'EMBAUCHE OU DE RECHERCHE DE STAGE... »

**Animer des jeux de rôle sur le thème du recrutement.** Les auteurs ont constaté que beaucoup de candidats perdaient une partie de leurs moyens. « Certains sont même terrorisés et diminuent ainsi leur probabilité d'embauche ». D'où l'idée de dédramatiser et de se familiariser avec le recrutement.

**L'animateur utilise l'un des 2 jeux de cartes, selon qu'il accompagne des personnes en recherche d'emploi ou de stage.**

Il répartit les rôles entre les recruteurs, le candidat et les observateurs. Un candidat fait face au recruteur et à 2 observateurs. Les recruteurs simulent l'entretien en posant des questions issues des cartes tirées au sort où choisies préalablement. Le jeu de rôle ne dure que quelques minutes pour que chaque protagoniste puisse jouer les 3 rôles. L'objectif est de changer la perception de leur situation et de les amener à adopter des options qui leurs étaient jusqu'ici invisibles ou qui semblaient hors de portée.

Extraits du sommaire du manuel d'utilisation • 1. Les outils : jeux de cartes et jeux de rôle > Les règles du jeu / Les dimensions d'un jeu de rôle / Le rôle et la posture de l'animateur / Le processus de l'entretien d'embauche • 2. Pour bien se présenter > Parlons un peu du stress / Approfondir la connaissance de soi / Prendre en compte le langage non-verbal.

**La mallette comprend** : 2 jeux (un pour l'entretien de recrutement et un pour la recherche de stage) de 35 cartes questions chacun + Un livret qui propose différentes variantes de jeux de rôle et des apports pour aider les participants à préparer leurs entretiens.

**Auteurs : P. Lemaire - M. Volland**

**Réf : ETSI - 60 € TTC**



## > INTÉGRER LES RÉSEAUX SOCIAUX DANS L'ACCOMPAGNEMENT VERS L'EMPLOI

**Quels sont les objectifs de cet outil ?**

Permettre aux professionnels **d'acquérir des connaissances théoriques et pratiques sur les réseaux sociaux** • Intégrer leur utilisation dans les accompagnements à l'emploi.

**Cet outil est constitué de trois éléments** > **Une introduction théorique** : Situe historiquement la création des réseaux sociaux, apporte des éléments de définition et de réflexion sur leurs principales caractéristiques, dresse un panorama des critiques formulées à leur encontre.

> **Une boîte à outils de 21 fiches pédagogiques indépendantes les unes des autres réparties en 5 thèmes** :

**Thème 1 « Découvrir les réseaux sociaux utiles dans un cadre professionnel »** apporter une première réflexion sur les réseaux. Les participants confrontent leurs connaissances et leurs représentations de ces médias et en comprennent la finalité et l'utilité / **Thème 2 « Décider d'utiliser ou non les réseaux sociaux »** faire le point sur l'opportunité ou non d'utiliser les réseaux / **Thème 3 « Créer son profil professionnel en ligne »** contrôler l'impact de son identité numérique, construire et ou compléter son profil en ligne pour tendre vers un profil expert / **Thème 4 « Construire et développer son réseau de contacts »** apprendre à constituer son réseau, identifier ce que l'on peut à la fois apporter et demander à son réseau, repérer les personnes cibles que l'on souhaite intégrer / **Thème 5 « Se rendre visible »** mettre en place des actions pour gagner en visibilité, apprendre à communiquer professionnellement notamment à rédiger invitations, posts, articles, etc.

> **Des « ressources à télécharger sur le site**

« [www.reseaux-sociaux-accompagnement-emploi.fr](http://www.reseaux-sociaux-accompagnement-emploi.fr) »

**Auteurs : P. Gauthier - M. Pollet - S. Thierry**

**Réf : REZO - 49 € TTC**



## > GUIDE RECHERCHE D'EMPLOI, RECHERCHE DE STAGE



Les modalités de recrutement n'ont jamais été aussi diversifiées, évolutives, surprenantes...

L'activité de recherche d'emploi/de stage n'est pas ici une question de conseils à suivre ou une question de « techniques » ; elle est une activité personnelle, féconde, qui allie enrichissement, plaisir de faire, de créer, de partager.

**Après une partie théorique, 37 séquences pédagogiques utilisables en individuel et en collectif sont proposées.**

• **Les connaissances nécessaires à la recherche d'emploi ou de stage**

**Thème A – Les connaissances sur soi et sur son projet** : Je connais mes motivations • Je sais ce que signifie « compétence » • Je connais les compétences mobilisées dans l'emploi visé • Je sais quelles sont mes compétences.

**Thème B – La connaissance du marché du travail et des spécificités du secteur ciblé** : Je connais le fonctionnement du marché du travail • Je découvre mon territoire • Je découvre d'autres pistes de recherche d'emploi ou de stage • Je connais les logiques de recrutement des entreprises.

• **Les savoir-faire et savoir-être utiles à la recherche d'emploi ou de stage**

**Thème C – J'ajuste mon projet aux besoins du marché, je diversifie mes pistes de recherche** : Je mesure les écarts entre ce que je propose et les besoins/attentes des entreprises • J'ajuste mon projet aux besoins du marché • Je diversifie mes pistes de recherche, j'élargis ma cible.

**Thème D – Trouver des offres, recevoir des propositions** : J'identifie mes sources d'informations • Je navigue à la recherche d'offres et installe des alertes • J'identifie mon réseau et je l'utilise • Je décide d'utiliser ou non les réseaux sociaux.

**Thème E – J'adapte la forme de ma candidature à ce que je sais des pratiques des entreprises de mon secteur et je réalise mes supports de candidature** : Je comprends l'intérêt de travailler à la fois sur le fond et sur la forme et je rédige un CV • J'écris mes motivations • J'adapte ma réponse à ma cible • J'auto-évalue et je fais évaluer mon support de candidature privilégié.

**Thème F – Préparer sa rencontre avec un recruteur** : Comment suis-je perçu(e) ? • Je réfléchis à ma présentation • Je décide de ma présentation, je choisis mes vêtements • Je prépare mon entretien.

**Thème G – Se préparer à argumenter, convaincre** : Je me prépare à argumenter, à être précis, clair, convaincant • Je me prépare à « rassurer » mon futur employeur • J'utilise les mesures pour l'emploi comme argument • J'imagine une première rencontre.

**Thème H – Suivre ses démarches, persévérer, résister** : J'analyse ce que je ressens, je persévère • J'entretiens mon réseau professionnel sur Internet • Je reste en veille.

**Auteurs : P. Lecoursonnais - M.C. Mouillet**

**Réf : TRE - 62 € TTC**



**ACHAT DE LA COLLECTION DES GUIDES QUI PLUS EST = 50 € au lieu de 62 € (cf bon de commande)**



ouvrage qui peut faire partie d'un **KIT** (voir p 7)

## > L'EXPLORAMA L'OUTIL DE RÉFÉRENCE POUR TRAVAILLER L'ORIENTATION ET LES TRANSITIONS PROFESSIONNELLES À PARTIR DE PHOTOS D'ENVIRONNEMENTS PROFESSIONNELS ET DE GESTES DE LA VIE QUOTIDIENNE.

L'EXPLORAMA s'adresse aux personnes :

- n'ayant pas de projet, ne sachant pas quoi faire
- à la recherche d'elle-même et de leur orientation
- ne voulant plus ou ne pouvant plus exercer leur ancien métier
- ayant besoin de préciser quel professionnel elles veulent être

L'originalité de L'EXPLORAMA est de traiter les thèmes classiques de l'orientation professionnelle en accordant une place prépondérante aux différents composants de l'environnement professionnel à travers 192 photographies en couleur.

### > Présentation de la mallette papier et de ses 4 grands supports

- Le support « Environnements professionnels » : 48 planches format A4 de photos couleur d'environnements professionnels.



- Le support « Activités » : une liste de 125 activités professionnelles issues des fiches ROME.

- Le support « Gestes professionnels » : 64 vignettes de photos en couleur représentant des gestes, des savoir-faire de la vie quotidienne.



- Le manuel pédagogique propose un apport théorique sur l'importance de l'environnement professionnel, 22 séquences pédagogiques et des correspondances proposant plus de 600 métiers dans tous les secteurs d'activité et de tous niveaux de qualification.

Les séquences pédagogiques expérimentées aussi bien en entretien qu'en atelier permettent d'identifier et nommer ses intérêts, ses valeurs, ses aspirations, de reprendre confiance en soi, d'identifier les liens possibles entre épanouissement personnel et travail, de découvrir le concept d'environnement professionnel, de prendre conscience qu'un même environnement professionnel peut accueillir des métiers très différents, de découvrir des métiers et diversifier ses représentations, d'identifier et de nommer ses savoir-faire, etc.

Collectif d'auteurs sous la direction de S. Darré

Mallette papier seule

KIT EXPLORAMA : Mallette papier + 10 accès numériques

Réf : LEX1 - 140 € TTC

Réf : LEXKIT - 180 € TTC AU LIEU DE 202 €



## > PRÉSENTATION DE L'APPLICATION L'EXPLORAMA.FR



[ utilisable sur ordinateur, tablette en présentiel ou à distance ]

Très ergonomique, la personne accompagnée peut l'utiliser seule, pour réfléchir à son orientation à partir de photos d'environnements professionnels. L'exploitation peut se faire lors d'un entretien individuel (qu'il soit en présentiel ou à distance), ou au cours d'une séance collective.

L'application L'Explorama se compose de 3 éléments :

- Un livret pédagogique qui présente les postulats théoriques, les objectifs et les consignes pédagogiques de l'application.
- Un espace destiné à la personne qui lui permet de réaliser son parcours et de visualiser son compte-rendu.
- Un espace réservé au professionnel qui permet d'attribuer des parcours et de consulter les rapports.

La personne accompagnée fait défiler à son rythme les 48 écrans d'environnements professionnels. Elle retient tous les environnements qui l'attirent sans s'autocensurer. Dans un deuxième temps, elle visualise à nouveau chaque environnement retenu et décrit ce qui est important pour elle pour chacun, en s'aidant des questions proposées. La personne saisit alors directement dans l'application ses commentaires, idées, ou simplement des mots clés. A la fin du parcours, l'application lui propose un compte-rendu constitué de la mosaïque des environnements choisis et de ses commentaires, à imprimer pour préparer son entretien avec son conseiller.

### Découverte des métiers avec les correspondances

Pour chaque environnement choisi, l'application L'Explorama propose automatiquement aux conseillers deux types de correspondances :

- une qui fait le lien entre les environnements professionnels choisis par la personne et les codes ROME des métiers qui peuvent s'y exercer.
- une qui fait le lien entre les environnements professionnels choisis par la personne et des suggestions de métiers.

10 accès illimités dans le temps

50 accès illimités dans le temps

100 accès illimités dans le temps

300 accès illimités dans le temps

Réf : LEX10 - 62€ TT

Réf : LEX50 - 155 € TTC

Réf : LEX100 - 210 € TT

Réf : LEX300 - 300 € TTC

**ABONNEZ-VOUS ET BÉNÉFICIEZ D'ACCÈS ILLIMITÉS PENDANT 1 AN POUR 290 € TTC**

**PRÉSENTATION DÉTAILLÉE ET DÉMOS SUR L'EXPLORAMA.FR**



# NUMÉRIQUES

## > PARLIMAGE



### 30% DE NOUVELLES PHOTOS

Outre l'utilisation classique de la photo comme vecteur de communication, Parlimage propose d'aborder **la réflexion sur soi, la projection dans l'avenir et l'insertion sociale et professionnelle par la médiation de l'image.**

Il est constitué de :

- 100 photographies, pelliculées pour résister aux manipulations, en couleur de format 13 x 19 cm.
- un livret théorique et pédagogique.

Les photographies sont réparties en trois lots, sachant en effet que certaines situations professionnelles ne nécessitent qu'une vingtaine de photos (entretien individuel par exemple) quand d'autres en demandent une cinquantaine. **Le premier lot propose 12 photos abstraites, le deuxième 48 avec des êtres humains ou des animaux et le troisième, 40 photos de paysages, d'objets, etc.**

Vous avez toute liberté de mélanger l'ensemble des 100 photos et ainsi de composer vos propres jeux en fonction de votre public et/ou de votre objectif de travail. L'objectif du livret est d'apporter une réflexion théorique et méthodologique sur l'utilisation de la photographie dans les processus d'orientation, de transitions, d'élaboration, etc.

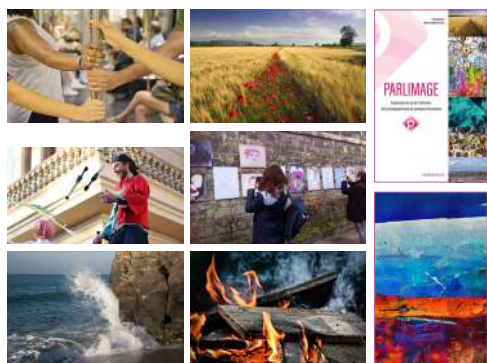
**Le livret de Parlimage** est divisé en deux parties. **La partie théorique** aborde : l'historique de l'utilisation de l'image, la sémiologie, la projection, la situation de groupe et présence des autres, le projet et la projection.

**Les expérimentations, tant en entretien individuel qu'en travail de groupe, nous ont permis d'affiner l'approche**, la méthode, la réflexion sur les consignes présentées dans la **partie méthodologique.**

**Auteurs : P. Meier - M.C. Mouillet**

**Photographe : A. Tirel**

**Réf : PAR - 140 € TTC**



## > ANIM'MOTS

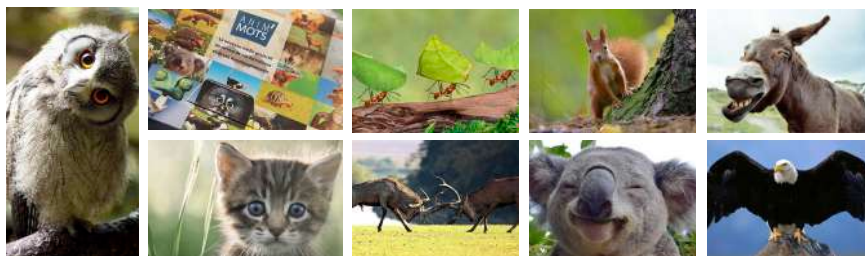


**ANIM'MOTS** est un photolangage innovant de 110 photos d'animaux dans leur milieu naturel. Il propose de travailler l'insertion socio-professionnelle, l'expression des émotions, la gestion de conflits, la gestion du stress, la communication non-violente, la dynamique de groupe...

Outre une utilisation mobilisant la symbolique classiquement attribuée aux animaux (animaux totems ou autres), **ce média projectif permet d'entamer et faciliter la réflexion sur soi, la prise de conscience, le dialogue et la rétroaction individuelle ou de groupe.** Il est également très efficace pour des activités brise-glace et pour prendre la météo d'un groupe. Son expérimentation a montré qu'il permet d'ouvrir un champ de communication spontané et varié.

### > Présentation du coffret et de ses 2 supports

- 110 photographies couleur pelliculées pour résister aux manipulations,
- Un livret pédagogique proposant des consignes et des conseils méthodologiques permettant de travailler les différents thèmes aussi bien en individuel qu'en collectif.



**Auteur : P. Flasse**

**Réf : ANIM - 100 € TTC**



## > PRÉSENTATION DE L'APPLICATION ANIM-MOTS.COM

[ utilisable sur ordinateur, tablette en présentiel ou à distance ]



L'application s'utilise **en entretien comme en atelier collectif.**

L'application très ergonomique est entièrement paramétrable et permet de créer ses propres consignes.

Dans son espace, le praticien peut soit choisir la consigne la plus adaptée pour atteindre son objectif parmi celles proposées par l'application soit créer et écrire lui même sa propre consigne.

Dans son espace, la personne choisit la ou les photos qui pour elle répondent à la consigne qui apparaît à l'écran. Dans un deuxième temps, elle écrit en quelques mots les raisons de son choix en saisissant directement sur son ordinateur ses commentaires.

Un compte rendu restituant le choix des photos et les commentaires est immédiatement disponible dans l'espace du praticien et de la personne pour conduire l'entretien ou la séance collective.

**10 accès illimités dans le temps**

**Réf : ANIM10 - 48 € TTC**

**50 accès illimités dans le temps**

**Réf : ANIM50 - 114 € TTC**

**100 accès illimités dans le temps**

**Réf : ANIM100 - 144 € TTC**

**300 accès illimités dans le temps**

**Réf : ANIM300 - 198 € TTC**



**ABONNEZ-VOUS ET BÉNÉFICIEZ D'ACCÈS ILLIMITÉS PENDANT 1 AN POUR 192 € TTC**

**KIT PHOTO-LANGAGE : PARLIMAGE + ANIM'MOTS = 190 € AU LIEU DE 240 €**



ouvrage qui peut faire partie d'un **KIT** (voir p 7)

Retrouvez l'intégralité de nos publications sur notre site  
**WWW.EDITIONSQUIPLUSEST.COM**

# BON DE COMMANDE

## Nouvelle adresse

Réf	Titre	Prix unitaire	Quantité	Prix total

**Editions Qui Plus Est**  
 6 Domaine du Soleil de Calenzana  
 77166 Evry Gregy sur Yerre



quiplusest@editionsquiplussest.com

**TÉL . 09 82 99 19 08**

Nous sommes joignables du lundi au jeudi de 9h30 à 17h et le vendredi de 9h30 à 12h30.

### Pour recevoir votre commande à votre adresse postale

- Par correspondance : Il vous suffit de remplir ce bon de commande et de nous le poster avec votre chèque à l'ordre des Editions Qui Plus Est à l'adresse ci-dessous.

- Directement sur notre site Internet [www.editionsquiplussest.com](http://www.editionsquiplussest.com) en payant par carte bancaire sur le site de notre partenaire la BRED, par Paypal ou par virement bancaire.

- Pour les administrations, vous pouvez commander en nous envoyant par mail ou par courrier votre bon de commande administratif.

[quiplusest@editionsquiplussest.com](mailto:quiplusest@editionsquiplussest.com)

Merci de joindre votre chèque, libellé à l'ordre des Editions Qui Plus Est ou votre bon de commande administratif, dûment signé à :

**Editions Qui Plus Est**  
 6 Domaine du Soleil de Calenzana  
 77166 Evry Gregy sur Yerre

## + FRAIS DE PORT

+ €

Pour les Collections, merci de cocher, ci-dessous, les ouvrages souhaités :

### COLLECTION GUIDES QUI PLUS EST

- 2 ouvrages **114 euros ttc**
- 3 ouvrages **150 euros ttc**

- Validation de projet
- Compétences
- Recherche d'emploi, de stage

### COLLECTION CHEMIN FAISANT

- 2 ouvrages **190 euros ttc**
- Chemin Faisant 1/2 + Le projet sans la plume

### KIT L'EXPLORAMA 180 euros ttc

- 1 mallette + 10 parcours numériques

### KIT PHOTO-LANGAGE 190 euros ttc

- Parlimage + Anim'Mots

## FRAIS DE PORT

### FRAIS DE PORT FRANCE

- inférieure à 35 euros + 4 euros
- de 36 à 59 euros + 7 euros
- de 60 à 99 euros + 9 euros
- de 100 à 199 euros + 12 euros
- supérieure à 200 euros + 14 euros

### FRAIS DE PORT DOM-TOM, EUROPE, INTERNATIONAL

- inférieure à 35 euros + 8 euros
- de 36 à 99 euros + 20 euros
- de 100 à 199 euros + 28 euros
- supérieure à 200 euros + 30 euros

## MONTANT TOTAL DE LA COMMANDE



### CONDITIONS GÉNÉRALES DE VENTE RÈGLEMENT

Paiement comptant : bon de commande accompagné d'un chèque à l'ordre des Éditions Qui Plus Est. À réception de facture : réservé aux administrations et collectivités locales ou territoriales.

Le bon de commande doit revêtir l'acceptation du service financier. Pour les mairies et tout établissement de l'Éducation nationale, un bon de commande administratif est demandé.

### PRIX

Calculés au taux de TVA en vigueur, hors frais d'envoi, valables jusqu'au 31/12/2023.

### LIVRAISON

Délai de 6 jours **ouvrés** à réception du règlement.

Retour produit : délai de rétractation de 10 jours ouvrés à compter de la date de livraison des produits, dans leur parfait état d'origine. Tout retour est effectué aux frais et risques du client. Sous réserve du respect des conditions ci-dessus, les Éditions Qui Plus Est s'engagent à rembourser les sommes versées au titre des produits retournés dans les 30 jours suivants.

### FRAIS D'ENVOI

France : 4 - 7 - 9 - 12 - 14 euros selon le montant de la commande. DOM-TOM, UE : 8 - 20 - 28 - 30 euros selon le montant de la commande.

### ADRESSE DE FACTURATION

### ADRESSE DE LIVRAISON

Nom/Prénom	Nom/Prénom
Organisme	Organisme
Adresse	Adresse
Code postal - Ville	Code postal - Ville
Téléphone	Téléphone
E-mail	E-mail